

Bölcsődei nevelés fejlesztése Nagyhalászban

RRF-1.1.2-21

Megalapozó dokumentum

Magyarország Helyreállítási és Ellenállóképességi Terve

„A” komponens – Demográfia és köznevezés

reformjához/beruházásához

Tartalom

1. A projekt általános ismertetése, projekt szükségességének megalapozása	3
1.1. HET illeszkedés bemutatása, reform/beruházás megjelölése, amelyekhez a projekt kapcsolódik és lehatárolás más projektektől	3
1.2. A fejlesztés indokoltsága, szükségesség bemutatása, a szakmai tartalom megalapozása	5
1.3. A fejlesztés elérendő céljai, a célokhoz kapcsolódó tevékenységek	7
1.4. Célok részletes bemutatása, hozzájárulása a HET vállalásaihoz.....	8
1.5. Projekt szervezet bemutatása.....	10
2. A fejlesztés bemutatása	12
2.1. Fejlesztés háttere, lehatárolása, a megvalósítási helyszín bemutatása	12
2.2. Tevékenységek részletes bemutatása	14
2.3 Horizontális szempontok érvényesítése	22
3. A projekt tervezett ütemezése	24
4. Kockázatelemzés	27
5. Projekt költségterve.....	32
6. A Megalapozó dokumentumhoz kapcsolódó mellékletek felsorolása.....	34

1. A projekt általános ismertetése, projekt szükségességének megalapozása

1.1. HET illeszkedés bemutatása, reform/beruházás megjelölése, amelyekhez a projekt kapcsolódik és lehatárolás más projektektől

- Jelen fejlesztés a HET „A” DEMOGRÁFIA ÉS KÖZNEVELÉS című komponenséhez illeszkedik, mint bölcsődei nevelés fejlesztése. A fejlesztés eredményeképpen kialakításra kerül egy 36 fős kedvezményezett fenntartásban működő bölcsőde.
- A köznevelés kiemelt céljához igazodva - a társadalmi felzárkóztatás és hátrányos társadalmi helyzetű, illetve sérülékeny tanulói csoportok jó minőségű oktatáshoz való hozzáférési esélyeinek további javítása – a településen lehetőség nyílik azon gyermekek bölcsődei nevelésbe történő bevonására, akik a jelenlegi a településen társulási fenntartásban működő bölcsőde esetén férőhelyhiány miatt nem tudtak bekapcsolódni. A gyermekek minél szélesebb körben történő bevonása a bölcsődei nevelésbe hozzájárul, hogy a gyermekek későbbi iskolai teljesítménye javuljon, az eltérő szocio-ökonómiai háttér hatásai kevésbé befolyásolják a tanulási eredményeket, és nagyobb hangsúlyt kapjon az egyéni képességekhez és adottságokhoz illeszkedő nevelés-oktatás.
- A fejlesztés összhangban áll a bölcsődei ellátórendszer fejlesztésének céljával, hogy támogassuk azokat a családokat, amelyekben a szülők gyermeket vállalnak azzal, hogy a bölcsődei férőhelyhiány ne legyen akadály a szülők munkavállalásának.
- A korszerű pedagógiai szemléletmód alkalmazása, a megújuló infrastruktúra, a tanulók és a pedagógusok számára biztosított IKT eszközök, az élményalapú pedagógiai módszerek együttesen kerülnek alkalmazásra a hátrányos helyzetű tanulók digitális eszközhasználatosságának és digitális kompetenciáinak hiányosságából fakadó problémák megszüntetése, az alapkészségek és a kulcskompetenciák fejlesztése céljából. Ennek érdekében nemcsak az újonnan létesülő, megújuló energiaforrásból táplált infrastruktúra, de a beszerzésre kerülő bölcsődei eszközök is a fenntarthatóság és fenntartható fejlődés szempontjai szerint kerülnek kiválasztásra. Ez által pedig 21. századi technológiai környezetre épülő, versenyképes köznevelés megteremtése reform általános célja is teljesül.
- A köznevelési rendszer digitális átállásának céljaihoz igazodva digitális eszközök használatával csökken a papírfelhasználás a bölcsődében, a korszerű, fenntartható digitális eszközpark kialakítása, a hosszú élettartamú és javítható eszközök beszerzése és üzembe helyezése hozzájárul a hulladék mennyiségének csökkentéséhez
- A Korai nevelés feltételeinek bővítése a településen elérhető férőhelyszám növelése révén a társadalmi egyenlőtlenségek csökkentésére és a szülők foglalkoztatási esélyeinek növelésére is pozitív hatást gyakorol.
- A beruházás megvalósulása során a létrejövő infrastruktúra épületeinek kialakítása az energiahatékonyság figyelembe vételével történik, a fejlesztések zöld hatása és hosszútávú fenntarthatósága érdekében. Az elvégzett infrastrukturális beruházások minden tevékenységelemének végrehajtása során érvényesülnek az energiahatékonyság szempontjai. Az építés során – az adottságok figyelembevételével – a zöld infrastrukturális lehetőségek is kihasználásra kerülnek. Az épület és a kialakított férőhelyek energiahatékonyságukkal hozzájárulnak a zöld átmenet eléréséhez, a klímastratégiában megfogalmazott célokhoz. A bölcsődei fejlesztés a legkorszerűbb anyagok és geotermikus energiák felhasználásával valósul meg, az energiahatékonysági szempontok maximális figyelembe vételével.

- A helyi igényekre reagáló, a településen elérhető bölcsődei férőhelyek számának növelésével a település utazási igényeiben – különösen a személygépkocsi- forgalmat érintően – csökkenés várható. A fejlesztésnek köszönhetően hosszútávon biztosított az intézmények fenntartható és környezetkímélő működtetése.
- A fejlesztéssel érintett intézményekben elvárás lesz a szelektív hulladékgyűjtés. A kialakítás és a szükséges eszközbeszerzés esetén (pl. udvar kialakítása során) az újrahasznosított vagy természetes anyagokból készült eszközök beszerzése szempontként jelenik meg. A létrejövő férőhelyek energetikai megvalósítása hozzájárul a fosszilisenergia-hordozók felhasználási arányának és a környezetszennyezés csökkentéséhez. A projekt helyszíne átalakítás nélkül megfelel a projekt céljának, az egészséges ökoszisztémák védelmével valósul-e meg, nem szükséges fa kivágás, sem zöldterület csökkentés.

Kapcsolódás a HET mérőföldvekben megjelenő vállalásokhoz:

Tevékenység	2021	2022	2023	2024	2025	2026
Új bölcsődei férőhelyek létrehozása	-	-	-	36 db	-	-
Tanulói (560 000 db), pedagógus (55 000 db) használatra átadott IKT eszközök (notebookok) beszerzése	-	-	-	6 db	-	-
Modern megjelenítő eszközökkel, tanulói kreativitást és problémamegoldó képességet fejlesztő eszközökkel ellátott intézmények száma	-	-	-	1 db	-	-
Digitális oktatási eszközök és módszertanok pedagógiai alkalmazását támogató ösztönző programba bevont pedagógusok száma	-	-	-	6 fő	-	-
A köznevelési intézményekben a nevelő-oktató munkát közvetlenül segítő további alkalmazottak száma	-	-	-	8 fő	-	-

Előzmény projektek/ más fejlesztési programokból, hazai fejlesztési forrásokból megvalósuló kapcsolódó projektek nincsenek.

1.2. A fejlesztés indokoltsága, szükségesség bemutatása, a szakmai tartalom megalapozása

2017. január elsejétől a gyermekvédelmi törvény módosításának hatására alapvetően átalakult a gyermekek napközbeni ellátása. Ezeket a változásokat részint a férőhelyszámok növelésére tett kísérletek, részint pedig a családok igényeihez való differenciáltabb igazodásra törekvések indukálják. Az új ellátási formák (intézmények, szolgáltatások) a települések kisgyermekkorú népességszámához, valamint a munkahelyi adottságokhoz igazodva biztosítják a gyermekek napközbeni elhelyezését.

Mindezek együttes hatásának köszönhetően az elmúlt nevelési évtől jelentősen megnőtt a bölcsődei férőhelyszám igény. Nagyhalászban jelenleg nincs elegendő bölcsődei férőhely, ezért a kisgyermekes szülők jelentős része ezt az ellátást vagy nem veszi igénybe, vagy pedig –szerencsés esetben - más településeken tudja igénybe venni. A szülőket aggodalommal tölti el, hogy kérdéses a gyermekeik elhelyezése, ha vissza szeretnének térni a munka világába.

Egy 2019-es Eurostat felmérés szerint a felmérés idején 88 ezer olyan szülő volt Magyarországon, aki a bölcsődei ellátás hiánya miatt nem dolgozott, vagy amiatt tudott csak kevesebbet dolgozni, pedig szívesen dolgozott volna többet. A helyzet azóta jelentősen javult, de a kormány sikeres családpolitikájának köszönhetően az igény is megnőtt, így van még hova fejlődni az elérhető férőhelyek és szolgáltatások terén.

A színvonalas koragyermekkorai (bölcsődei) nevelésnek kitüntetett szerepe van az oktatási esélyegyenlőség növelésében és a hátrányok kompenzálásában.

Az Európai Unió tagállamokban a kisgyermekellátást, a nevelési és gondozási típusú szolgáltatások terén, sokszínűség jellemzi.

A hazai társadalmi, gazdasági, demográfiai változások megerősítették a bölcsődei ellátás azon törekvését, amely a nevelés-gondozás elvét helyezi előtérbe. 2008-ban új alapképzési szakkal színesedett a magyar pedagógusképzés. Ekkor került sor a színvonalas kisgyermekkorai nevelést szakmailag támogató csecsemő-és kisgyermeknevelő alapszak (BA) létesítési engedélyének az elfogadására a pedagógusképzési ágban. A szakterületen, a magasabb szakirányú végzettség megszerzésének a lehetősége hozzájárul a bölcsődei szakemberek társadalmi, szakmai elismertségéhez. Azt gondolom, hogy a nagyobb pedagógiai tartalmú munka megjelenése, elismerése, szintén befolyásolja bölcsődei férőhely iránti igény.

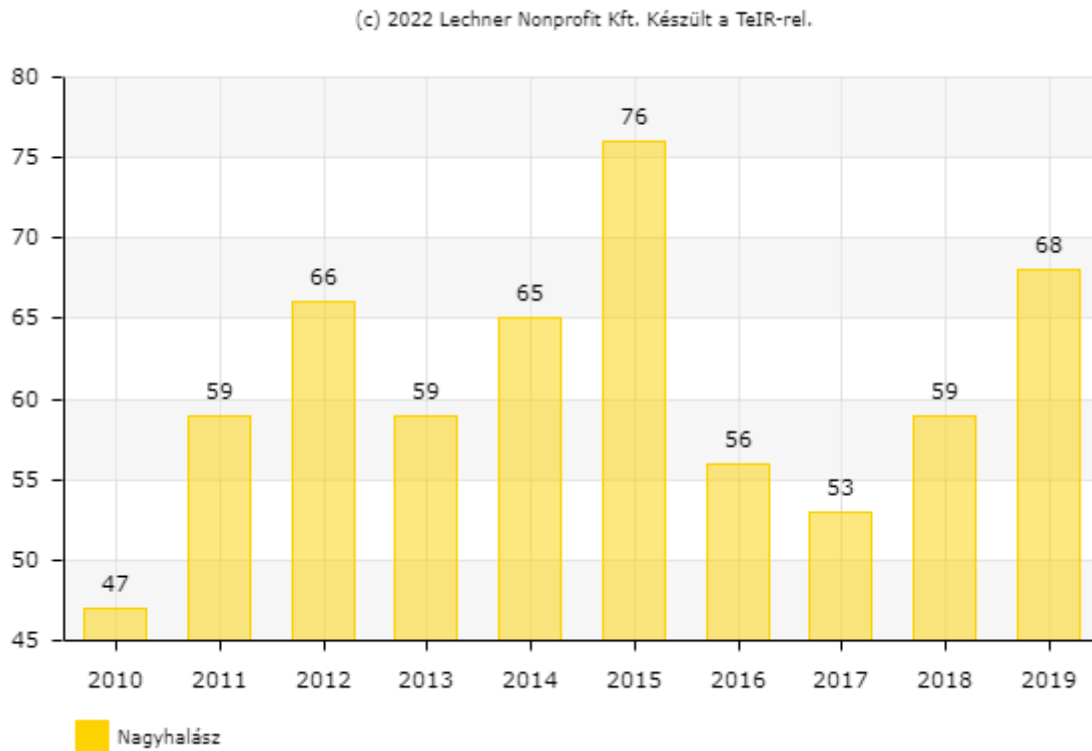
A munkaerő-piac részleges stabilizálódása nyomán a bölcsődék iránti igény fokozódott, ami bölcsődei szolgáltatásban kapacitáshiányt eredményezett.

A munkavégzésre ösztönző családpolitikai intézkedéseknek köszönhetően és az élve születések számának növekedése következtében az utóbbi években a kereslet tovább növekedett, a kapacitások viszont szűkösek.

Nagyhalász Város Önkormányzata a megnövekedett igények miatt tovább kívánja növelni a településen a bölcsődei férőhelyek számát. A fejlesztés szükségességét az alapozza meg, hogy bölcsődei ellátást Nagyhalászban kizárólag a Nagyhalász Mikrokörzeti HumánSzolgáltató Központ Tipegő Bölcsődéje biztosít, mindössze 24 férőhellyel. A bölcsődének helyt adó épület nem bővíthető olyan mértékben, mint amilyen mértékben szükséges lenne, ezért Nagyhalász Város Önkormányzata új helyszínen, az Arany János utca 59. szám (Hrsz 342, hrsz 347) alatti ingatlanon tervezi egy új 3 csoportos bölcsőde felépítését.

A településen sok fiatal él, és egyre nagyobb az igény a kisgyermek Bölcsődei ellátására, amelyet jelenleg csak 24 férőhellyel tud kiszolgálni a település. Ez a férőhelyszám a jelenlegi igényeket már nem tudja kiszolgálni, hiszen 2021-ben a 3 év alatti gyermekek száma a településen 179 fő volt (védőnői adatszolgáltatás) Ez az érték 2020-ban szintén 179 fő volt, 2019-ben 172, 2018-ban pedig 163. Az érintett korcsoport magas száma mellett annak összetétele miatt is indokolt a bölcsődei férőhelyek növelése, ugyanis a bölcsődés korú gyermekek jelentős hányada hátrányos helyzetű, vagy halmozottan hátrányos helyzetű.

Születések száma:



A bölcsődébe férőhelyhiány miatt fel nem vett gyermekek száma is drasztikusan emelkedik Nagyhalászban, ami szintén alátámasztja a fejlesztés szükségességét.

A fejlesztés elmaradása esetén fennáll a veszélye annak, hogy a bölcsődei ellátás továbbra is korlátozottan lesz elérhető a településen, ami törvényszerűen a település elöregedését erősíti. Ezt a trendet az önkormányzat szeretne megállítani, illetve visszafordítani. Az előzőekben kifejtettek szerint a bölcsődei férőhelyek száma nem elégséges, így a gyermekvállalási kedv, ill. a gyermekek fejlődési üteme elmaradhat a más településen élőkéhez képest. A fejlesztés a település fejlődése, népességmegtartó erejének növelése szempontjából elengedhetetlen. A jelenlegi új helyzet, melyet a pandémia hozott el kiemelt fontosságot nyert, hogy újragondoljuk intézményeink helyiségeinek tágasságát, elrendezését. A fejlesztés keretében tágasabb szobák kialakításával, ill. a fejlesztéssel megvalósuló sószoza egészségre gyakorolt jótékony hatásainak biztosítása mellett a kisgyermek nevelése egészségesebb körülmények között történhet, mely révén a felső légúti megbetegedések száma is csökkenthető.

1.3. A fejlesztés elérendő céljai, a célokhoz kapcsolódó tevékenységek

Közvetlen cél: 3 csoportszobás, 36 férőhelyes bölcsőde kialakítása

A fejlesztés tartalmazza a szükséges kiszolgáló helyiségeket, eszközöket, berendezéseket, valamint udvari játszóeszközöket.

A bölcsőde kialakítása a jelenleg feltárt igények alapján történik, azonban az önkormányzat szem előtt tartja egy későbbi férőhelyszám növelés lehetőségét is. A bölcsőde üzemeltetését az önkormányzat fogja ellátni.

Követett cél: a fenntartható és minőségi foglalkoztatás, valamint a munkavállalói mobilitás támogatása

Többek között a kisgyermekes szülők munkaerőpiacra történő visszatérésének elősegítése a gyermekellátási szolgáltatások fejlesztése által.

Nagyhalászban a vonzó vállalkozói környezet megteremtésének köszönhetően megnőtt a vállalkozási kedv; 2019-ben 748 vállalkozás működött (2010-ben 664). Az őstermelők és a betéti társaságok száma részben a vállalkozás-szerkezeti átalakítások következményeként csökkent ebben az időszakban, azonban a csökkenés volumene nem közelíti meg a kft-k és a főállású egyéni vállalkozók növekedési volumenét.

A válságból történő kilábalást mi sem mutatja jobban, mint hogy az egy éven túl nyilvántartott álláskereső száma 2017-ben a 2010-es érték közel negyedére, 76 főre esett vissza (2010-ben 264 fő volt)

A fentiek alapján a település méretéhez képest meglehetősen magas munkahelyek száma, ezért is fontos, hogy a meglévő álláshelyeken minél több helyi lakost tudjanak foglalkoztatni a vállalkozások. Ennek egyik fontos feltétele minél több munkavállaló gyermekének megfelelő napközbeni ellátása.

Távlati cél: Nagyhalász település lakosságának növelése

Melyet minőségi humán szolgáltatások kialakításával és fejlesztésével kíván elérni. A fiatal párok és családok számára élhető települési környezet biztosítása, az ő településre vonzásukkal a lakosság idősödésének lassítása ill. megállítása.

A célokhoz kapcsolódóan a rendelkezésre álló infrastruktúra területén 603,93 m² új építés valósul meg, aminek eredményeképpen 3 új csoportszoba kerül kialakításra, összesen 36 gyermek ellátásának céljából. A beruházás lehetővé teszi a gyermekek egészséges, biztonságos körülmények közötti ellátását, nevelését, pihenését, öltözését, tisztálkodását, étkezését, továbbá megfelelnek az építési jogszabályoknak, valamint az egészségvédelmi és munkavédelmi követelményeknek. A 4. csoportszoba (50,04m²) jelenleg sósobaként és módszertani oktató szobaként kerül kialakításra az MSZE 24210-1:2012 előírásainak megfelelően. A tervezés során figyelembevételre került, hogy az adott helyiségnek, olyan méretűnek és berendezésűnek legyenek, hogy minden egyidejűleg jelen lévő gyermek és felnőtt igénye teljesíthető legyen. A célhoz kapcsolódóan emellett nagymértékű eszközbeszerzés valósul meg. A gyermekek ellátásához szükséges eszközök és felszerelések biztonságosak, jó minőségűek, fertőtleníthetőek és az ellátott gyermekek életkorához, testméretéhez igazodóak lesznek. Az eszközök és a felszerelések a csoportok létszámának figyelembevételével kerültek meghatározásra. Az adott eszközökből, felszerelésből annyi kerül beszerzésre, hogy minden egyidejűleg jelen lévő gyermek és

felnőtt igénye teljesíthető legyen. A játszókert úgy kerül kialakításra, hogy alapterülete lehetővé teszi a bölcsődei gyermekcsoport egyidejű befogadását és egészséges, biztonságos körülmények közötti tevékenységét. Kialakításra került a bölcsődei játszókert a bölcsődei csoportba felvett gyermekek számára.

1.4. Célok részletes bemutatása, hozzájárulása a HET vállalásaihoz

A projekt célja a kisgyermek napközi ellátásának biztosítása érdekében új férőhelyek létesítése (közvetlen cél). A bölcsődei férőhelyek létesítése lehetővé teszi, hogy a kisgyermekes szülők (anyukák) visszatérjenek a munkaerő-piacra, elősegíti továbbá a hátrányos helyzetű családok gazdasági aktivitását.

Átfogó cél Nagyhalász városában A bölcsődei férőhelyek számának fejlesztése és a XXI. századi minőségi feladatellátás megteremtése a megfizethető, fenntartható és minőségi gyermekgondozáshoz való hozzáférés előmozdításával, amely támogatja a nemek közötti foglalkoztatási különbségek mérséklését, ezzel elhárul az otthoni gyermekgondozás miatti keresetkiesésből fakadó akadály a gyermekvállalás előtt (közvetett cél). Fontos a családban nevelkedő 0-2 éves kisgyermek számára a családi nevelést segítve, a bölcsődei ellátás keretében a gyermek fizikai- és érzelmi biztonságának és jóllétének megteremtése, a hátrányos helyzetű, a szegény és a periférián élő családok gyermekei esetében a hátrányoknak és következményeiknek enyhítésére való törekvés, szükség esetén más intézményekkel, szervezetekkel, szakemberekkel együttműködve.

A projekt konkrét célkitűzése: A 0-2 éves korú gyermekeket fogadó bölcsődei intézmény kialakítása figyelembe véve, hogy az megfeleljen a minőségi igényeknek, valamint a jogszabályi előírásoknak

A projekt eredményei: A gyermekek napközbeni ellátásának biztosítása 3 csoportos, 36 férőhelyes új bölcsődei intézmény kialakításával. A beruházás megvalósulását követően keletkezik legalább 10 új munkahely és további 36 szülő (anya) munkába állását, munkavállalását segíti elő gyermekük bölcsődei felvétele. Ez hozzá járul a 0 bázisértékről 2023-ra 500, 2024-re 3300 db új bölcsődei férőhely kialakításához, mely a Demográfia és köznevelés komponens esetében a Korai nevelés feltételeinek bővítése a társadalmi egyenlőtlenségek csökkentésére és a szülők foglalkoztatási esélyeinek növelésére - Kisgyermekkorai bölcsődei nevelési intézmények kapacitásfejlesztése tartalom célja

A projekt társadalmi, gazdasági hasznosulása:

Közvetlen hatás: bölcsődei ellátás korlátozott elérhetősége csökken, a férőhelyhiány megszűnik. Színvonalas, modern igényeknek megfelelő energiahatékony kisgyermekkorai – bölcsődei – nevelési feltételek kialakítása.

Közvetett hatás: a gyermekvállalási kedv és a gyermekek fejlődési üteme nem marad el a más településen élőkhez képest. A település népességmegtartó ereje fokozódik (Távlati cél). Egészségesebb, tágasabb környezet és a sószsoba kialakításával az egészségmegőrzés, betegség megelőzés által az egészségügyi ellátásra szoruló beteg gyermekek száma csökken, kevesebb felső légúti megbetegedés várható.

A fejlesztés hozzájárul a HET-ben megfogalmazott elsődleges célhoz, hogy támogassuk azokat a családokat, amelyekben a szülők gyermeket vállalnak azzal, hogy a bölcsődei férőhelyhiány ne legyen akadálya a szülők munkavállalásának. Ennek érdekében a kedvezményezett fenntartásában működő új bölcsőde kerül kialakítása 36 fővel.

Az újonnan létrejövő bölcsődei intézmény magas energia- és erőforrás-hatékonysággal készül. Ennek érdekében a legmodernebb építőanyagok kerülnek felhasználásra és napelemmel kombinált hűszivattyús rendszer kerül kiépítésre.

A bölcsőde működése során a köznevelés esélyteremtő szerepének további erősítése és a lemorzsolódás megelőzése érdekében deszegregációs intézkedéseket tervez, a hátrányos helyzetű lakosság számára is lehetőséget kínálva arra, hogy gyermekük a koragyermekkori ellátórendszer része legyen, szüleik pedig visszatérhessenek, vagy beléphessenek a munka világába. Az új, modern, kibővített bölcsőde a sajátos nevelési igényű, a pedagógiai szakszolgálati ellátásban részesülő, illetve a tartós gyógykezelés alatt álló gyermekek számára is alkalmas lesz, összhangban a település Helyi Esélyegyenlőségi Programjával is.

A projekt tevékenysége a HET-ben szereplő 025/b klíma együttthatóhoz hozzájárul, az által, hogy új érintett épület energiahatékony működését segítő beruházás kerül megvalósításra.

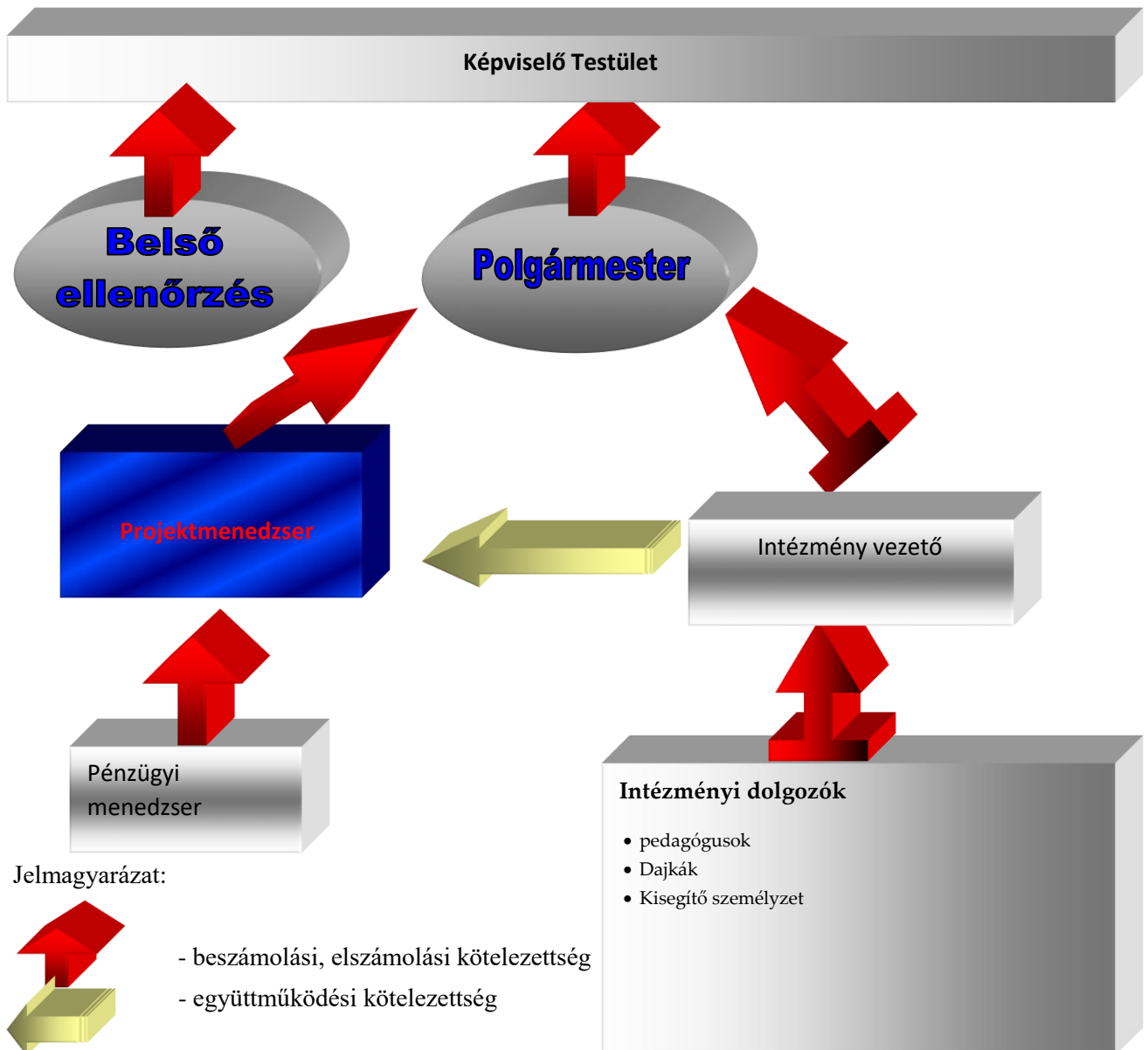
A pályázati adatlapon vállalt megvalósítási időszak végére, de legkésőbb 2024.12.31.ra, a megadott, számszerű műszaki-szakmai eredmények megvalósulnak és hozzájárulnak minden fenti cél eléréséhez, az által, hogy a energiahatékony, klímabarát beruházás valósul meg összesen 603,93 nm-en, 3 új csoportszoba kerül kialakításra, 36 főre bővül az intézmény kapacitása, valamint 8 új munkavállaló is alkalmazásra kerül a bölcsődében.

1.5. Projekt szervezet bemutatása

A projekt sikerének egyik sarkalatos pontja a programnak a megfelelő szakemberek kiválasztása. Eddigi tapasztalataink alapján, amennyiben sikerül kialakítani célcsoporttal (szülőkkel, családokkal) egy kölcsönösen jó viszonyt, a lemorzsolódást a minimumra lehet csökkenteni, a kihasználtságot folyamatosan magas szinten lehet tartani.

A felhívás kedvezményezettje és a projektgazda Nagyhalász Város Önkormányzata, mint a létrehozandó intézmény fenntartója. Az önkormányzat az előző időszakban megvalósított sikeres pályázataiban során szerzett - a fejlesztés megvalósításához elengedhetetlen - szakmai tapasztalattal és szükséges erőforrásokkal rendelkezik. A projekt tevékenységeinek megvalósításához ugyanakkor külső szakértői szolgáltatást is tervez igénybe venni a projektgazda, mely piaci versenyeztetés alapján, előírt referenciák figyelembe vételével kerül kiválasztásra.

Szervezeti ábra:



A projekt irányítási struktúrája:

Funkció/beosztás	Fő feladatok	Munkaidő-szükséglet
Általános menedzsment feladatok ellátása		
Projektmenedzser	Egy személyben felelős a projektjavaslat előkészítéséért és projekt végrehajtásáért. Fő feladata a program megvalósításának irányítása, koordinálása, kapcsolattartás. A feladatok ütemezésének figyelemmel kísérése, határidők betartásának ellenőrzése, az akadályok elhárítása érdekében intézkedések megtétele. Felel a számlázások rendjének betartásáért.	heti 10 óra
Pénzügyi tanácsadó	A PVE (projekt végrehajtási egység) tagjaként felelős a projekt korrekt pénzügyi lebonyolításáért. Feladata a szakmai és menedzsment tevékenységek pénzügyi vonatkozásainak követése és felügyelete, kifizetések ellenőrzése, a projekt vezető és a szakmai vezető által átadott részjelentések, adatok alapján a pénzügyi elszámolások, kimutatások elkészítése	heti 10 óra
Szervezeti belső-ellenőrzési funkció		
Belső ellenőrzés	Az ellenőrzés feladata különböző munkaterületek folyamatos figyelemmel kísérése, az ellenőrzést követő értékelés és tervekészítés során pedig a cél a munka zavartalan menetének biztosítása, a munkakörülmények állandó javítása, fejlesztése elsősorban a pénzügyi és szakmai ellenőrzés módszereivel.	
Szakmai megvalósítás		
Szakmai vezető	A szakmai vezetést az intézmény vezetője látja el. A PVE tagjaként részt vesz a menedzsment üléseken, segíti a projekt vezető, a pénzügyi vezető munkáját. Gondoskodik a projekt szakmai jellegű komponenseinek hatékony megvalósításáról. Összekötőként működik a projekt vezető és szakemberek között.	heti 10 óra

A Projekt kapcsán vállalt egyéb projektmenedzsmenti feladatok:

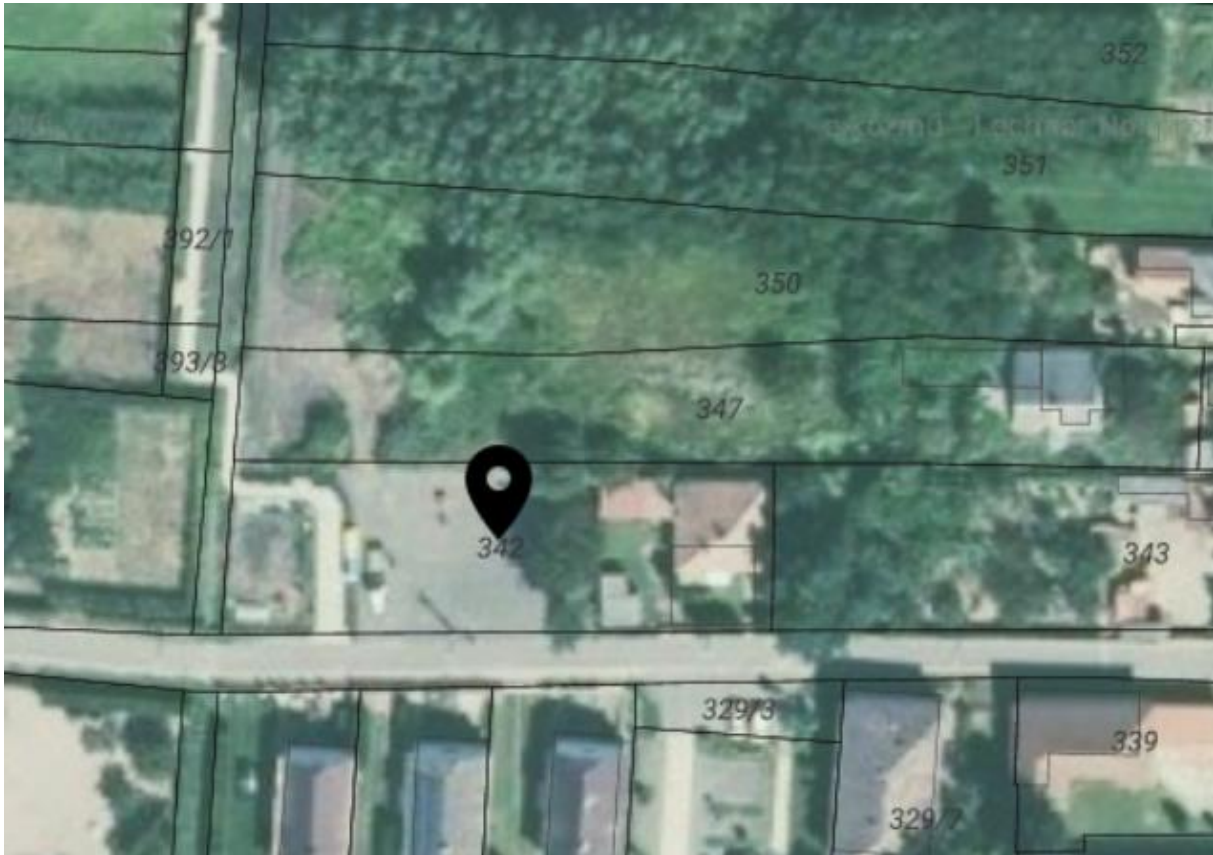
- Folyamatos kapcsolattartás Nagyhalász Város Önkormányzatával, rendszeres egyeztetés a projekt megvalósítása során felmerült feladatokról;
- Kapcsolattartás az Irányító Hatósággal és a Közreműködő Szervezettel az időszakban felmerült kérdések tekintetében, a folyamatban lévő feladatok pontos megvalósítása érdekében;
- Változás bejelentések elkészítése;
- Szerződésmódosítási kérelmek elkészítése;
- Beszerzési és közbeszerzési eljárások lefolytatásának koordinálása;
- Ütemterv módosítási és költségvetési átcsoportosítási kérelmek elkészítése;
- Részvétel a projekttel kapcsolatos szakmai egyeztetéseken és eseményeken;
- Kapcsolattartás a Kedvezményezett és a projekt megvalósításában részt vevő kivitelezők között;
- Időközi kifizetési kérelmek és beszámolók, valamint záró kifizetési kérelem és beszámoló elkészítése

2. A fejlesztés bemutatása

2.1. Fejlesztés háttere, lehatárolása, a megvalósítási helyszín bemutatása

Nagyhalász Város Önkormányzata a település demográfiai mutatói alapján indokoltnak tartja a település bölcsődei ellátottságának javítását. Előbbiek miatt - a városban működő társulás által működtetett bölcsőde kapacitása nem elégséges – az önkormányzat 3 bölcsődei csoporttal új bölcsőde intézmény beindítását tervezi és az ehhez szükséges pályázati források megszerzését tűzte ki célul, amihez az aktuális „Bölcsődei nevelés fejlesztése” című, RRF-1.1.2-2021 kódszámú felhívás ad lehetőséget.

Az új intézmény Nagyhalász, Arany János utca 59., szám alatt, a 342 és 347 hrsz-ú ingatlanok összevonásával léterhozott 2799,00 m²-es területen valósulhat meg.



A terület Nagyhalász település központi területén helyezkedik el. A két telek összevonásával a tervdokumentációban szereplő épület megépítése lehetővé válik. A területre vonatkozó előírások a tervezett létesítmény megvalósítását lehetővé teszik. Az előírások kielégítésére vonatkozó adatok a jelen tanulmány mellékletét képező, építészeti műleírás vonatkozó fejezetében kerülnek részletesen bemutatásra.

A tervezés helyszínéül szolgáló 342-es hrsz-ú ingatlanon található meglévő, rossz rossz állapotban lévő épület elbontásra került. Tekintettel az így létrehozott infrastrukturális adottságokra a bölcsődei ellátás fejlesztésének lehetősége biztosított, az adott területen pedig mind a fent jelzett igények, mind pedig a helyzetelemzés eredményei alapján szükséges a fejlesztés megvalósítása.

A projekt sikeres megvalósításához az alábbiak szükségesek:

- o a fejlesztési igény pontos meghatározása a helyzetelemzés alapján;
- o az infrastruktúra fejlesztés feltételeinek megteremtése;
- o tervezés,
- o a fejlesztést biztosító anyagi források meghatározása
- o szakértő kivitelezés és menedzsment

A fentiek közül elsőként került beazonosításra a lakosság részéről jelentkező igény a fejlesztésre. Az infrastruktúra fejlesztés feltételei a projekt előkészítési szakaszában kialakításra kerülnek (telek összevonás, épület bontás). A projekt előkészítése érdekében, a felhívásban is nevesített típustervek alapján elkezdődött a műszaki tervezés. A projekt sikerességének előfeltétele, a kivitelezéshez szükséges pályázati forrás megszerzése, ugyanis kizárólag jelen pályázati konstrukció keretében lehetséges a fejlesztés megvalósítása. A támogatási kérelem kedvezményezettje az előkészítéshez szükséges lépéseket megtette, de a megvalósítás nem lehetséges önerőből.

A tervdokumentumok hatósági engedélyezési eljárásra történő benyújtásra előkészítésre kerültek. A szükséges anyagi források biztosítására az aktuális felhívás ad lehetőséget. A korábbi fejlesztések tapasztalata, valamint a külső szakértők segítsége biztosítja a projekt sikerességét.

Nagyhalász az elmúlt években több városrehabilitációs projektet is megvalósított. Ilyen volt a szociális célú városrehabilitáció vagy a Zöld város kialakítása, melyekben integrált módon valósított meg infrastrukturális és soft beavatkozásokat egyaránt. Megvalósultak út és járdafelújítások, kerékpárút építések, játszótér rehabilitációk, épültrekonstrukciók és új, többfunkciós épület is épült a város szívében.

2.2. Tevékenységek részletes bemutatása

Előkészítési tevékenységek

Háttér tanulmányok, szakvélemények, műszaki tervek, mintatervek, hatásvizsgálatok, vizsgálatok, szükséglet és igényfelmérések, helyzet-feltárások elkészítése

Nagyhalász Önkormányzatához a településen élő kisgyerekes szülők részéről igényként merült fel a 0-2 éves korú gyermekek számára további bölcsődei férőhely biztosítása. Az önkormányzat szakértői segítség bevonásával, igényfelmérő adatlap kitöltésével mérte fel a potenciális igénybe vevők körét. Ez alapján 36 férőhelyes bölcsőde létesítése indokoltá válik.

A felmérésbe bevont potenciális igénylők esetében egyik gyermek sem sajátos nevelési igényű, hátrányos helyzetű, halmozottan hátrányos helyzetű a szülői nyilatkozat alapján.

Az igényfelmérés során megállapításra került a projekt szükségessége és még az előkészítési szakaszban megtörtént a fejlesztési helyszín behatárolása és az arra vonatkozó tervdokumentáció kidolgozása. A tervezési program a vonatkozó előírások betartásával új épület építésére irányul. A terv célja egy barátságos, élhető terekkel kialakított 3 csoportszobás bölcsőde gazdaságos megvalósítása, amelynek csoportszobái minél nagyobb üvegfelülettel, fedett teraszokon keresztül kapcsolódnak a környező kerthez.

A tervezett tömegalakítás a falvak és mezővárosok régi kúriáit és falusi iskoláit idézi fel kortárs eszközökkel.

A mintaterv minimál, alap tervezési program alapján készült. Az adaptálás során szükség lehet további funkciók, helyiségek betervezésére, amely módosítás az épületszárnyak szükséges mértékű, hosszirányú bővítésével oldható meg.

A fő funkcióhoz kapcsolódó helyiségek, pl. altatószoba, testnevelés szoba, csoportszobához kapcsolódó játék és/vagy matractárolók, fejlesztőszoba, kívülről nyíló kerti játéktároló lehetőleg az udvari szárnyban, a kiszolgáló funkciók, pl. karbantartó műhely, fehér mosogató, hulladéktároló az utcai szárnyban, azok tengelyirányú meghosszabbításával kerüljenek elhelyezésre.

Az épület a telek tájolása miatt az adaptálás során igény szerint tükrözhető.

A pontos épület méret, helyiségmérétek, funkciók pontosítása ez engedélyezési tervek készítése során történik.

A helyszínfelmérés, a tervdokumentáció, a költségbecslés és igényfelmérés alapján külső szakértő bevonásával kidolgozásra került jelen Megalapozó tanulmány, a fejlesztés jogosultságának igazolására.

Közbeszerzéshez kapcsolódó tevékenységek

- közbeszerzési eljárás díja
- közbeszerzési szakértő díja

Az előkészítési szakasz végén a közbeszerzés eredményeként a Vállalkozói szerződések megkötése a második mérföldkő során kerül elérésre. A közbeszerzésekről szóló 2015. évi CXLI. törvény hatálya alá tartozó beszerzésnél szállítói finanszírozás alkalmazásával tervezzük.

A szakmai megvalósításhoz kapcsolódó tevékenységek – beruházáshoz kapcsolódó építési tevékenységek

Új, energiahatékony épületek építése - (Klíma kód: 025b)

Az ingatlanon az önkormányzat egy 3 csoportszobás Bölcsődét tervez megépíteni.

Az új építés célja a gyermekellátó szolgáltatás minőségének fejlesztése, a gyermekellátó tevékenységet folytató intézmény által nyújtott komfortos, modern és egészséges környezet megteremtése az ebben nevelt-gondozott gyermekek részére, illetve a kapacitások növelése a kisgyermekes szülők munkaerőpiacra való visszatérésének elősegítése érdekében.

Szükséges volt a jól használható és szervezett funkcionális kialakítás, a megfelelő tartósságot, az energiahatékony fenntarthatóságot a hosszantartó működőképességet és komfortosságot biztosító anyag, szerkezet és szerkezetkialakítás megválasztása.

A beruházás eredményeképpen elvárásként fogalmazódott meg, hogy a létrejövő intézmény komplexen akadálymentesített, energiahatékony és gazdaságosan fenntartható legyen.

A mintaterven szereplő 4. csoportszoba jelenleg sósobaként és módszertani oktató szobaként kerül kialakításra az MSZE 24210-1:2012 előírásainak megfelelően.

Az épület földszintes kialakítású, túlnyomórészt hagyományos szerkezetekből tervezett. Főbejárata az utcafronti homlokzaton került kialakításra.

A személy- és gépjárműbejárat az utcai burkolt útról a kialakított behajtón át történik.

A felhasznált bölcsőde mintaterv kódja: BMTK2021-06

Telek (összevont) területe: 2799,00 m²

A T-alakú épület utcai szárnyában a fogadórész, a nevelői helyiségek (nevelői szoba, öltözők, vezetői iroda) és a kiszolgáló helyiségek (konyha, gépészet/mosókonyha) kapnak helyet. A hosszanti szárnyban helyezkednek el a csoportszobák a kapcsolódó fedett teraszokkal, a közös öltözővel és a gyermekfürdővel. A széles fedett teraszokon lehetséges a kisgyermekes szabadtéri foglalkoztatása vagy altatása erős napsütésben vagy esős időben is.

A tervezett építészeti koncepció alkalmassá teszi az épület hosszirányú bővítését 4 csoportszobás bölcsődévé, akár egy későbbi építési ütemben is.

Ingatlanvásárlás

Jelen projekt esetében nem releváns.

Eszközbeszerzés

Bútorok és egyéb berendezési tárgyak, eszközök (pl.: fejlesztő eszközök, egyéb jogszabályi és a bölcsődei nevelést elősegítő eszközbeszerzés) beszerzése közvetlenül a bölcsődei neveléshez, gondozáshoz, informatikai eszközök és kapcsolódó szoftverek, berendezések, IKT-eszközök, vezeték nélküli (ún. wireless) technológiák beszerzése a bölcsődei neveléshez, gondozáshoz, és a nevelési munkához kapcsolódóan.

	Eszköz megnevezése	db
1.	Bölcsődei fektető	36
2.	Fektető tároló szekrény	3
3.	Fa hempergő/elkerített szobasarak	3
4.	Rácsos fa gyermekágy matraccal	9
5.	gyermekasztal	12
6.	gyermekszék	36
7.	Fényvédő függöny garnitúra	1
8.	Szőnyeg 2x2	3
9.	Szőnyeg 2x3	3
10.	Nyitott játéktároló polc	3
11.	Textil és eszköztároló szekrény	6
12.	Kisgyermeknevelő asztal	3
13.	Kisgyermeknevelő szék	6
14.	Falióra	3
15.	Hőmérő	3
16.	Fedeles szeméttároló	3
17.	Gyermekheverő, szivacs párnák	12
18.	Tálaló kocsi	3
19.	interaktív tábla	3
20.	Törülközőtartó+fésű+pohár 14-es	3
21.	Falitükör	6
22.	Állótükör	3
23.	Rekeszes fali polc	3
24.	Gyógyszerszekrény javasolt felszereléssel,kullancs csipesz, vérnyomásmérő, lázmérő, sebészeti olló	2
25.	Személmérleg	2
26.	Magasságmérő	2
27.	Badella lábpedálos	4
28.	Szemetes badella fedeles	3
29.	Szennyestartó	3
30.	Dobogó	3
31.	Gyermek öltözőszekrény 6-os	6
32.	Öltözőpad	6
33.	Pelenkázó asztal+ pelenkázóbetét	5
34.	Ruhafogas	5
35.	Fedeles szemetes	3
36.	Hirdetőtábla	3
37.	Babaház	2
38.	Udvari homokozó	3
39.	Árnyékoló homokozóhoz	3

40.	Asztal padokkal	3
41.	Rotikom Mini Plus szett 14 db-os	1
42.	Bölcsis torony csúszdával	1
43.	Árnyékoló	5
44.	Takaróháló	3
45.	Vízpermetező	2
46.	Vezetői szék	1
47.	Íróasztal	1
48.	Tárgyalóasztal	1
49.	Tárgyalóasztalhoz szék	6
50.	Bluetooth hangszóró	2
51.	Projektor, állvány, vászon	1
52.	TV készülék	1
53.	Gurulós TV állvány	1
54.	hordozható bluetooth hangszóró	3
55.	DVD lejátszó	2
56.	Notebook	6
57.	Multifunkciós nyomtató	1
58.	Könyvszekrény/polc	2
59.	Iratszekrény	2
60.	Számítógép	1
61.	Szoftvercsomag	1
62.	Asztali Nyomtató	1
63.	Szék	40
64.	Asztal	10
65.	Polcrendszer	1
66.	Fésű	36
67.	Fogkefe	36
68.	Fogmosópohár	36
69.	Folyékony szappantartó, adagolás	12
70.	Gyermektörölköző	72
71.	Felnőtt törölköző	16
72.	Asztalterítő	72
73.	Etetőszalvéta/előke	50
74.	Takaró nagy	40
75.	Takaró kicsi	40
76.	Ágyneműhuzat szett	72
77.	Fektetőhöz lepedő	72
78.	Textil pelenka	72
79.	Ózonos fertőtlenítő	2
80.	Konyhabútor	1
81.	Étkezőasztal+6 szék	1
82.	Kávéfőző	1
83.	Gyermek mélytányér	50
84.	Gyermek lapostányér	50
85.	Bögre	50

86.	pohár	80
87.	Gyermek kanalak (szett)	36
88.	Tortacsipesz	6
89.	Szedőkanál	12
90.	Jénai fedeles ételhordó	13
91.	Üvegkancsó	10
92.	Ételszállító edény fedővel mikrózható 0,5l-es	12
93.	Ételtartó doboz fedővel mikrózható 0,5l-es	12
94.	Szennyes ruha tároló	6
95.	Mosott ruha tároló polc	6
96.	Mosógép	1
97.	Szárítógép	1
98.	Vasaló	1
99.	Vasalóállvány	1
100.	Szárító állvány	3
101.	Raktár tároló szekrény	4
102.	Kisgyermeknevelői öltözőszekrény	10
103.	Takarítóeszközök (lapát, seprű, felmosó szett, stb.)	10
104.	Kerti eszközök (ásó, kapa, gereblye, kerti locsoló kanna, lapát)	4
105.	Fűnyíró akkumulátoros	1
106.	Hűtő	1
107.	Porszívó	1
108.	Hűtő	2
109.	Mosógép	1
110.	Mikrohullámú sütő	1
111.	Villanytűzhely	1
112.	Páraelszívó	1
113.	Vízforraló	1
114.	Leveses badella	1
115.	Főzelékes badella	1
116.	Felnőtt tányérbírókészlet 10 fő	2
117.	Felnőtt evőeszközökészlet	2
118.	Postaláda	1
119.	Kartontégla szett 36 db.	3
120.	Labda	30
121.	Folyó egyensúlyozó	3
122.	Képeskönyv	30
123.	Autók, dömperek, puha gördülő	30
124.	Ugráló csacsi	12
125.	Bujócskás csúszda	3
126.	Konyhabútor	3
127.	Báb	30
128.	Barkács trend	3
129.	Szerszámöv	3
130.	Abakusz matektorony	6
131.	Abakusz fűzér	6

132.	Alakzat torony	6
133.	Montessori cilinder sorok	3
134.	Teakészlet	6
135.	Orvosi táska szett	6
136.	Babzsák	12
137.	Babakocsi	6
138.	Egyensúly pálya	3
139.	Ritmus szett táskában	3
140.	Réz cintányér	3
141.	Színes metallofon	3
142.	Építő, konstruáló játékok	36
143.	Formakirakó	9
144.	Az erdő fája	3
145.	10 érzelem kirakó	3
146.	Memória Játékok	12
147.	Tornaszőnyeg	3
148.	Fűzős játékok	9
149.	Gyurma	4
150.	Négy évszak alm,afája 130x80	3
151.	Zsírkréta	3
152.	Sófal 1m2	8
153.	Locsoló	3
154.	Kerti szerszám szett	3
155.	Cirokseprű	4
156.	Szelektív udvari hulladékgyűjtő	2
157.	Szelektív beltéri hulladékgyűjtő	5
158.	Magaságyás	6
159.	Komposztároló	2
160.	Ételmintás tasak 250 db.	1
161.	Elsősegélydoboz	3
162.	Tűzoltó készülék	3

Akadálymentesítés

Új építés révén kötelezően megvalósítandó tevékenység . A beruházás eredményeképpen elvárásként fogalmazódott meg, hogy a létrejövő intézmény komplexen akadálymentesített legyen.

Infokommunikációs akadálymentesítés

Az eszközbeszerzés egyes elemei csakúgy, mint maga a beruházás kifejezetten infokommunikációs fejlesztéseket és infokommunikációs akadálymentesítést is szolgálnak.

A bölcsőde tekintetében fontos hogy az infokommunikációs rendszerrel, a fogyatékossgal élő és speciális igényű gyermekek, az őket látogatók, vagy kísérők segítségét, tájékoztatását is segítsük. Az alábbiak kerülnek kivitelezésre: tapintható és kontrasztos alaprajz elkészítése és elhelyezése a bejárat mellett folyosók és helyiségek jelölésére táblák elhelyezése, feliratokkal, matricákkal vagy vágott betűkkel és minden táblán és a szükséges helyeken Braille írásos jelölés

a vakok és gyengén látók számára, mely játékos térbeli, tapintható ábrákkal is kiegészíthető a szükséges helyekre útbaigazító táblák és szimbólumok elhelyezése, igény szerint tájékoztató faliújság elhelyezése.

Információs táblák. Az épületben elhelyezett információs táblák jól láthatóak, kontrasztosak, megfelelő piktogramokkal és Braille írással ellátottak. Elhelyezési magasságuk ~1,5m, mellyel jól észrevehetőek. A helyiségek nemzetközi piktogramokkal jelzettek.

A bölcsődés gyermekek korai infokommunikációs fejlesztése érdekében, modern, digitális táblák kerülnek beszerzésre, melyek használatra kerülnek a foglalkozások során.

Szórt azbeszt mentesítése

Jelen projekt esetében nem releváns.

Energiahatékonysági és a megújuló energia felhasználás bővítése szempontok érvényesítése

Az épület fűtését és a HMV ellátását a levegő-víz hőszivattyú biztosítja. Zárófödémén ásványgyapot hőszigetelés, padlóban lépésálló EPS szigetelés, homlokzaton EPS homlokzati hőszigetelő rendszer. Műanyag/fa szerkezetű, fokozott légzárású, 3 rétegű hőszigetelt üvegezésű külső nyílászárók kerülnek beépítése.

Az elektromos energia költségek csökkentésére a tetőn napelemes rendszer is elhelyezésre kerül. A bölcsődei ellátórendszer komplex fejlesztése a legkorszerűbb anyagok felhasználásával valósul meg, az energiahatékonysági szempontok maximális figyelembevételével.

Kötelező nyilvánosság biztosítása

A kommunikációs tevékenység célja a projekt ismertségének és elfogadottságának növelése, az Európai Unió Helyreállítási és Ellenállóképességi Eszközéből származó források átlátható felhasználásának biztosítása és a projekteredményekről történő folyamatos tájékoztatás, azok megismertetése a széles közvéleménnyel. A megvalósítás során alkalmazott/gyártott eszközök, dokumentumok, stb. megjelenését és arculati elvárásait az Arculati Kézikönyv Plusz alapján tervezzük megvalósítani a 150 millió forint megítélt támogatási összegre vonatkozó kommunikációs elemekkel:

- Kommunikációs terv
- Nyomtatott tájékoztatók
- A kedvezményezett működő honlapján, ennek hiányában közösségi média felületein, a projekthez kapcsolódó tájékoztató oldal megjelenítése.
- Sajtóközlemény kiküldése a projekt indításáról és a sajtómegjelenések összegyűjtése
- Sajtótájékoztató szervezése
- A beruházás helyszínén „A2” méretű tájékoztató tábla elkészítése és elhelyezése
- Kommunikációs célra alkalmas fotódokumentáció készítése
- Sajtóközlemény kiküldése a projekt zárásáról és a sajtómegjelenések összegyűjtése

Projektmenedzsment

Külső szolgáltató igénybevételével az 1.5 pontban részletezettek szerint.

Főzőkonyha vagy tálaló/melegítő konyha infrastruktúra fejlesztése és kapcsolódó berendezési tárgyak, eszközök beszerzése

Az építési tevékenység, továbbá az eszközbeszerzés kertében a tálalókonyha kialakításra kerül.

Kerékpár támaszok és tárolók kiépítése, korszerűsítése

Az építési tevékenység kertében kerékpár támaszok kerülnek kihelyezésre

A hatályos jogszabályokban minimálisan előírt számú parkoló-férőhely és akadálymentes parkoló-férőhely fejlesztése

Az építési tevékenység kertében biztosításra kerül az előírt számú parkoló-férőhely és akadálymentes parkoló-férőhely

Megújuló energiaforrások kialakítása

Az épület fűtését és a HMV ellátását a levegő-víz hőszivattyú biztosítja.

Az elektromos energia költségeinek csökkentésére a tetőn napelemes rendszer is elhelyezésre kerül.

Beléptető-, kamera- és riasztórendszer kialakítása, fejlesztése

Az építési tevékenység kertében biztosításra kerül kamera- és riasztórendszer kialakítása.

A bölcsődei ellátási formák alapfeladatain túli szolgáltatás (kizárólag játszócsoport és időszakos gyermekfelügyelet) kialakítása)

Jelen projekt esetében nem releváns.

Játsszókert kialakítása, udvari játékok vásár-lása, az ahhoz kapcsolódó kültéri környezet kialakítása, meglévő objektumok felújítása (akár saját teljesítésben), gyermekpancsoló, párapu, szabadtéri zuhany létesítése, fejlesztése.

Az építési tevékenység kertében udvari játszókert kerül kialakítása.

Babakocsi tároló létesítése

Jelen projekt esetében nem releváns.

Bölcsődei neveléshez, gondozáshoz jogszabályban előírt helyiségek kialakítása (pl., csoportszoba, átadó, fürdőszoba, stb.)

Az építési tevékenység kertében biztosításra kerül a jogszabályban előírt helyiségek kialakítása.

A férőhelyek betöltése érdekében végzett kommunikációs aktivitás

Jelen projekt esetében nem releváns.

Tevékenységeink a 025b klímakódhoz kapcsolhatók:

025b - Új, energiahatékony épületek építése

Mérföldkövekhez kapcsolt tevékenységek

- A támogatási szerződés hatálybalépését követő 6 hónapon belül vállaljuk, de legkésőbb 2022.10.31-ig, Engedélyezési tervdokumentáció elkészítését. Pozitív támogatói döntés esetén, az adatlapon rögzített mérföldkövekhez igazodva a megvalósításba bevonásra kerül az a külső

projektmenedzsmentért felelős szervezet, kiválasztásra kerülnek a közbeszerzési szakértők és műszaki ellenőr.

- Az előkészítési szakasz végén a közbeszerzés eredményeként a Vállalkozói szerződések megkötése a második mérföldkő során kerül elérésre.
- A harmadik és negyedik mérföldkő eléréseivel a kivitelezés és eszközbeszerzés 50, illetve 100-os készségi szinten lesz. Ehhez szükséges szakmai közreműködő a menedzsmentszervezet, a közbeszerzési szakértő, valamint a nyertes ajánlattevők, akikkel a beszerzési eljárást követően a kedvezményezett szerződést köt.
- A megalapozó dokumentumban vállalt újonnan létrejött férőhelyek száma 36 fő / 3 csoportszoba. Ennek igazolására a projekt záró mérföldkőjében az elkészült és működési engedéllyel rendelkező új férőhelyekre beíratott gyermekek létszáma igazolásra kerül a KENYSZI, elektronikus nyilvántartási rendszerből.
- A HET-ben szereplő klíma együttthatóhoz – 025/b-hez kapcsolódik a projekt. A tervezés során figyelembe lett véve a gazdaságosság, a betervezett építési anyagok kapcsán az újrahajthatóság, illetve a környezetbarát és energia megtakarítást eredményező megoldások. A támogatási kérelem mellékletében szereplő tervezői műszaki leírások szerint alkalmazásra kerülnek megújuló energiaforrások, illetve minden tevékenység a hatályos építési jogszabályok energetikai elvárásainak megfelelően kerül alkalmazásra. Mind ezek alátámasztására, illetve a digitális és klíma célkitűzéshez való hozzájárulás módjára és mértékére, a tanulmány mellékeltben műszaki dokumentumok tartalmazznak konkrét adatokat.

2.3 Horizontális szempontok érvényesítése

A projekt tervezése, végrehajtása és működtetése során az önkormányzat, kiemelt figyelmet fordít arra, hogy valamennyi lent nevesített szempontot érvényesüljön, ezért az önkormányzat elkötelezett, hogy:

- megőrizze a projekt által érintett területen a védett természeti és kulturális értékeket,
- fejlesztéshez kapcsolódó nyilvános eseményeken, kommunikációjában és viselkedésében a esélytudatosságot fejezzen ki: ne közvetítsen szegregációt, csökkentse, vagy felszámolja a hátrányos helyzetű csoportokra vonatkozó meglévő előítéleteket.
- Infrastrukturális fejlesztéseknél: létesítmények, térhasználat közlekedési kapcsolatok tervezésekor a támogatást igénylő figyelembe vegye és érvényesítse az egyetemes tervezés elveit, azaz a nők és férfiak igényeit, az idősek, a fogyatékosok és a gyermekek igényeit rehabilitációs környezettervező szakmérnök bevonásával,
- a fejlesztéssel kialakuló létesítmény akadálymentesen megközelíthető és használható legyen bárki számára

Nagyhalász Város Önkormányzata rendelkezik Helyi Esélyegyenlőségi Programmal.

Nagyhalász település Önkormányzata az Esélyegyenlőségi Program elfogadásával érvényesíteni kívánja:

- az egyenlő bánásmód, és az esélyegyenlőség biztosításának követelményét,
- a közszolgáltatásokhoz történő egyenlő hozzáférés elvét,
- a diszkriminációmentességet,
- szegregációmentességet,

- a foglalkoztatás, a szociális biztonság, az egészségügy, az oktatás és a lakhatás területén a helyzetelemzés során feltárt problémák komplex kezelése érdekében szükséges intézkedéseket.

A HEP Intézkedési terve kiterjed a mélyszegénységben élők és a romák esélyegyenlőségére, a gyermekek esélyegyenlőségére, a nők, idősek és fogyatékkal élők esélyegyenlőségére. Jelen fejlesztés a HEP Intézkedési tervében az előző csoportok közül négyhez is kapcsolódik: a mélyszegénységben élők és a romák esélyegyenlőségéhez, a gyermekek, a nők, és fogyatékkal élők esélyegyenlőségéhez.

Az új bölcsődei szolgáltatás bevezetésével a településen élők számára lehetővé válik a kisgyermekek számára a nappali ellátás igénybevétele települési szinten, amely hozzájárul a kisgyermekes nők munkába való visszatéréséhez. Az esélyegyenlőség elvét szem előtt tartva csökkennek a hozzáférhetőség területi különbségei, illetve kialakításra kerülne az egészséges környezet és a hatékony gondozás infrastrukturális feltételei, amellyel a település biztosítaná a minőségi szolgáltatásokhoz való kirekesztés nélküli hozzáférést. A valamilyen kisebbséghez tartozó gyermekek esetében a nemzetiségi/etnikai hovatartozás tiszteletben tartásával, az identitástudat kialakulásának segítségével, a csoportban gondozható, nevelhető sajátos nevelési igényű gyermekek esetében pedig a gondozásba ágyazott fejlesztéssel segítik a rehabilitációt és a rehabilitációt. Mindezek segítik az egyenlő esélyekhez jutást, a társadalmi beilleszkedést.

A projekt az infrastruktúra fejlesztésén túl rendelkezik eszközbeszerzési tevékenységgel is. Az eszközbeszerzés egyes elemei csakúgy, mint maga a beruházás kifejezetten infokommunikációs fejlesztéseket és infokommunikációs akadálymentesítést is szolgálnak.

A bölcsőde tekintetében fontos hogy az infokommunikációs rendszerrel, a fogyatékosággal élő és speciális igényű gyermekek, az őket látogatók, vagy kísérők segítségét, tájékoztatását is segítsük. Az alábbiak kerülnek kivitelezésre: tapintható és kontrasztos alaprajz elkészítése és elhelyezése a bejárat mellett folyosók és helyiségek jelölésére táblák elhelyezése, feliratokkal, matricákkal vagy vágott betűkkel és minden táblán és a szükséges helyeken Braille írásos jelölés a vakok és gyengén látók számára, mely játékos térbeli, tapintható ábrákkal is kiegészíthető a szükséges helyekre útbagazító táblák és szimbólumok elhelyezése, igény szerint tájékoztató falújság elhelyezése.

Információs táblák. Az épületben elhelyezett információs táblák jól láthatóak, kontrasztosak, megfelelő piktogramokkal és Braille írással ellátottak. Elhelyezési magasságuk ~1,5m, mellyel jól észrevehetőek. A helyiségek nemzetközi piktogramokkal jelzettek.

A bölcsődés gyermekek korai infokommunikációs fejlesztése érdekében, modern, digitális táblák kerülnek beszerzésre, melyek használatra kerülnek a foglalkozások során.

A közbeszerzések során a projektgazda felhívja a megbízásra került közbeszerzési szakértő figyelmét, hogy a beszerzési eljárások lefolytatása során érvényesüljenek a Közbeszerzési etikai kódex szempontjai. Ezek megfelelő alkalmazása érdekében is szükséges a közbeszerzési szakértő kiválasztása és szerződtetése.

Klímaváltozás elleni küzdelem: A foszilis energiaforrások helyett az épület gépészeti rendszereit elsősorban a megújuló energiákra alapozta a tervező: Az épületen napelemek kerülnek elhelyezésre, amik biztosítják az épület elektromos energia ellátásának jelentős részét. Emellett az épület elsődleges fűtése hőszivattal fog történni.

3. A projekt tervezett ütemezése

Mérföldkő sorszáma	Mérföldkő elérésének tervezett dátuma	Mérföldkő megnevezése	Teljesült költség	FELHASZNÁLÁS ARÁNYA	Maradvány	Megvalósítani tervezett eredmény leírása
1	2022.10.31	A szükséges engedélyezési tervek elkészülnek	18 142 100	3%	521 517 900	<p>1) Teljes műszaki dokumentáció az összes érintett tevékenységre vonatkozóan</p> <p>2) Építési engedélyek vagy tervezői nyilatkozatok, hogy az adott tevékenység nem hatósági engedélyköteles</p> <p>3) A Felhívásban előírt releváns szakmai-műszaki és horizontális feltételeknek való megfelelés bemutatása</p> <p>4) Nyilatkozatok, igazolások új épület építése, ingatlankiváltás esetén</p> <p>5) Bölcsődefejlesztést segítő szervezetek projekt tervezésében történő részvételére vonatkozó igazolás (Lechner Nonprofit Kft.; Családbarát Magyarország Központ Nonprofit Közhasznú Kft.)</p> <p>6) Akadálymentesítésről szóló tervfejezet: a tervdokumentáció mellé/külön fejezetként csatolni szükséges a rehabilitációs környezettervező szakmérnök/szakértő és a tervező közös fejezetét, nyilatkozatát az akadálymentesítésről</p> <p>7) Tervezői nyilatkozat műemléki védelemről, amennyiben releváns: Az országos műemléki védelem, vagy műemléki jelentőségű területen, illetve műemléki környezetben elhelyezkedő épületek, továbbá a helyi védelem alatt álló objektumok mentesülésére vonatkozó tervezői nyilatkozat</p> <p>8) Minden projekttel érintett</p>

						<p>épületen végrehajtott infrastrukturális beruházás esetében tervezői nyilatkozat energiahatékonysági szempontok érvényesítéséről, az épületen végrehajtott infrastrukturális beruházás jogszabályi előírásoknak való megfeleléseiről</p> <p>9) A kiinduló és megvalósítandó állapotra vonatkozó energetikai tanúsítványok</p> <p>10) Arányosítás alátámasztására készített kimutatás aktualizálása, amennyiben releváns</p>
2	2023.03.31	A vállalkozói szerződések megkötésre kerülnek	0	0%	521 517 900	A vállalkozói szerződések megkötésre kerülnek, a mérőföldkő elérésekor a dokumentumokat a Kedvezményezett benyújtja a Nemzeti Hatóság felé.
3	2023.09.30	A kivitelezés 50%-a elkészül.	303 346 999	56%	218 170 901	A kivitelezés 50%-a elkészül. A mérőföldkő elérésekor a Nemzeti Hatóság számára a műszaki ellenőr teljesítési igazolása az 50%-os készülségről benyújtásra kerül.
4	2024.03.31	A kivitelezés 100%-a elkészül.	218 170 901	48%	-	A kivitelezés 100%-a elkészül. A mérőföldkő elérésekor a Nemzeti Hatóság számára a műszaki ellenőr teljesítési igazolása az 100%-os készülségről benyújtásra kerül.
5	2024.06.30	A vállalt újonnan létrehozott férőhelyek elkészülnek, és a szükséges működési engedélyek is rendelkezésre állnak.	0	0%	-	A vállalt újonnan létrehozott férőhelyek elkészülnek, és a szükséges működési engedélyek is rendelkezésre állnak. A mérőföldkő elérésekor a működési engedélyek benyújtásra kerülnek a Nemzeti Hatóság számára.
6	2024.09.30	A projekt fizikai befejezése	0	0%	-	Az elkészült és működési engedéllyel rendelkező új férőhelyekre beiratott gyermekek létszámának igazolása a

						KENYSZI, elektronikus nyilvántartási rendszerből.
--	--	--	--	--	--	--

A projekt fenntartása

A támogatást igénylő szervezet Nagyhalász Város Önkormányzata, melynek feladatai közé tartozik a bölcsődei ellátás biztosítása a településen.

Az önkormányzat a projekttel érintett bölcsőde ingatlanának a tulajdonosa, s egyben az intézmény fenntartója is. A kedvezményezett ÁFA visszatérítésre a projekt kiadásait tekintve nem jogosult.

Az önkormányzat részéről a projekthez bevétel nem kapcsolódik, ugyanakkor költségmegtakarítás sem mutatható ki.

Költségmegtakarítás az energetikai hatékonyságnövelő beruházási elemeken keresztül jelentkezhetne, ugyanakkor új épület építése révén ez a szempont nem áll fenn.

A nagyhalászi bölcsőde finanszírozási rendszer alapvetően kétszintű: A központi költségvetési támogatások az önkormányzathoz érkeznek, aki a saját költségvetése részeként határozza meg bölcsőde kiadásait. A működéshez szükséges fedezetet döntően az állami költségvetés biztosítja, melyet szükség, hiány esetén az önkormányzat saját költségvetésének terhére kiegészíthet. A bölcsőde saját bevételekkel nem rendelkezik.

A központi költségvetés normatív hozzájárulásának összegét az éves költségvetési törvény tartalmazza. Az intézmény tervezett költségvetésében döntő hányadot a bérköltségek képviselik, mely az intézmény kiadásainak mintegy 80-81%-át fedik le 18% kiadás a működéshez szükséges dologi kiadások. A fenntartó kevesebb mint 1% kiadás pótlási és felhalmozási költséggel számol.

<i>Tevékenységek</i>	<i>1. év</i>	<i>2. év</i>	<i>3. év</i>	<i>4. év</i>	<i>5. év</i>
<i>Személyi jellegű kiadások</i>	54 000 000	56 700 000	59 535 000	62 511 750	65 637 338
<i>Dologi kiadások</i>	12 209 000	12 819 450	13 460 423	14 133 444	14 840 116
<i>Felhalmozási kiadások, pótlási költségek</i>		2500000		2 500 000	
<i>Kiadások összesen:</i>	66 209 000	72 019 450	72 995 423	79 145 194	80 477 453
<i>Óvoda saját bevételei:</i>	0	0	0	0	0
<i>Központi költségvetés támogatása (normatív támogatások)</i>	64 709 000	67 944 450	71 341 673	74 908 756	78 654 194
<i>Fenntartó kiegészítő hozzájárulása</i>	1500000	4075000	1653750	4 236 438	1 823 259
<i>Bevételek összesen:</i>	66 209 000	72 019 450	72 995 423	79 145 194	80 477 453
<i>Működési hiány:</i>	0	0	0	0	0

A pénzügyi tervből látható, hogy a működés a központi költségvetés által biztosított támogatásokból nagyrészt biztosítható, ugyanakkor a fenntartó megfelelő pénzügyi kapacitásokkal rendelkezik ahhoz, hogy normatíva összegét meghaladó kiadásokat biztosítsa.

A projekt tervezése során az épület tekintetében a (2000. évi C. törvény) a számviteli törvény erre vonatkozó iránymutatása során 50 évben határoztuk meg a hasznos élettartalmát, az eszközök esetében 3-7 éves átlagos élettartammal számolunk. Az eszközök pótlását a fenntartó saját költségvetésének terhére biztosítja a teljes hasznos élettartam alatt. A fenntartáshoz szükséges személyi és műszaki kapacitások rendelkezésre állnak. A bölcsőde működéséhez előírt szakmai, illetve szakmai kiegészítői létszám az intézménynél biztosításra kerül.

4. Kockázatelemzés

Kockázati tényező	Valószínűség (0-1)	Hatás	Hatás mértéke (0-1)	Kockázati index	Kockázatkezelés
Előkészítés	0	<ul style="list-style-type: none"> - nem megfelelő műszaki, szakmai, pénzügyi, jogi előkészítés a projektfejlesztési időszakban. - hatás: költségmódosulás, időbeni ütemezés változás, pénzáram változás 	1	0	<p>A projekt előkészítés részben megvalósult. Elkészültek a megalapozó dokumentumok. A tervek elkészítése során a Lechner Nonprofit Kft. honlapján közzétett bölcsődei koncepció- és kiviteli mintaterveket veszik alapul.</p> <p>A felhasznált bölcsőde mintaterv kódja: BMTK2021-06 tervek.</p> <p>Az önkormányzat a kiviteli tervek elkészítéséről előzetes megállapodás kötött.</p> <p>A projekt menedzsment kellő szakértelemmel rendelkezik, mely garantálja az előkészítés befejezésének sikerét.</p> <p>A további kockázatok áthárítása, például különböző garanciális kötelezettségvállalásokkal, biztosítás vagy kezességvállalás útján történhet.</p>

<p>Kivitelezés kockázatai (nem megfelelő minőségű anyagok használata, a kivitelezés elhúzódása, nem megfelelő kivitelező választása, nem előírt műszaki tartalommal valószínűsíthető, vis maior, akadályközlés.)</p>	<p>0</p>	<p>Költségmódosulás, időbeni ütemezés változás, pénzáram változás</p>	<p>1</p>	<p>0</p>	<p>Megfelelő tender dokumentáció összeállítása. A kockázat bekövetkezésének további csökkentése érdekében teljesítési garanciák lesznek kikötve a szerződésben, illetve több éves szakmai tapasztalattal rendelkező műszaki ellenőr fogja folyamatosan ellenőrizni a kivitelezést.</p> <p>A további kockázatok áthárítása, például különböző garanciális kötelezettségvállalásokkal, biztosítás vagy kezességvállalás útján történhet.</p>
<p>kibocsátási határértékek változása (tervezett mutatók változása)</p>	<p>0</p>	<p>szerződések módosítása</p>	<p>1</p>	<p>0</p>	<p>A támogatási kérelem összeállítása során a demográfiai mutatók vizsgálata megtörtént.</p>
<p>szerződésmódosítás szükségessége a megvalósítás során (bármilyen, a megvalósítással kapcsolatos, vállalkozói, megbízási, Támogatási szerződésben foglalt adat, információ változik.)</p>	<p>1</p>	<p>Szerződés módosítása</p>	<p>0</p>	<p>0</p>	<p>Megfelelő projektmenedzsment kialakítása, folyamatos kapcsolattartás biztosítása az érintettek között.</p>
<p>Lakossági ellenállás - negatív közvélemény, nyílt zárt, közösségi fórumokon.</p>	<p>0</p>	<p>A projekt megvalósítás lassulása, átütemezés</p>	<p>1</p>	<p>0</p>	<p>A lakosság folyamatos tájékoztatása a projektről</p>

Projekt célcsoportja nem érdekelt	0	Alacsony kihasználtság, kevés érdeklődő	1	0	A támogatási kérelem összeállítása során a demográfiai mutatók vizsgálata megtörtént, a célcsoport igényei felmérésre kerültek.
Üzemeltetéséhez szükséges humánerőforrás nem áll rendelkezésre	0	Nem rentábilis, akadozó működés, kihasználtság csökkenés	1	0	A szükséges szakemberek pályázatát alapján kerülnek kiválasztásra, melyben a jogszabály által előírt szakmai követelmények meghatározásra kerülnek. Az önkormányzat intézményeiben szükség esetén átcsoportosítással is biztosítható a szükséges humán erőforrás.
Alultervezett költségek (megvalósítással érintett tevékenységek a tervezettnél magasabb áron valósíthatók meg)	1	Újra versenyeztetés, pluszforrás bevonás, időbeni elhúzóadás	1	1	Tartalékképzés a határidőkre és a költségekre
A projekt finanszírozása: a projektben igényelhető alacsony előleg (illetve ennek késői folyósítása) és az utófinanszírozásból eredően, kockázatot jelenthet a projekt megvalósíthatóságár a nézve.	0	Lassuló, akadozó projekt megvalósítás	1	0	Az igényelhető támogatási előleg mértéke legfeljebb az utófinanszírozással érintett támogatási összeg 13%-a lehet. Az építési tevékenységre vonatkozóan szállítási finanszírozást igényelünk. A pénzügyi likviditás így az elszámolások benyújtásának megfelelő ütemezésével biztosítható, melynek érdekében a megfelelő projektmenedzsment kialakítása, folyamatos kapcsolattartás biztosítása szükséges.

Konfliktusok a Projektgazdán belül, vagy az együttműködő partnerekkel.	0	kommunikáció csökken, információáramlás lassul, késedelem.	0	0	Megfelelő projektmenedzsment kialakítása, folyamatos kapcsolattartás biztosítása az érintettek között.
közbeszerzés, közigazgatási átalakítás hatásai - nagyszámú induló közbeszerzésen, sikertelen közbeszerzés, eljárás megtámadása, változó ügyintézők közigazgatási területen	1	Késedelmes szerződéskötés, eltolódó megvalósítása	0	0	Megfelelő projektmenedzsment kialakítása, folyamatos kapcsolattartás biztosítása az érintettek között. Megfelelő tender dokumentáció összeállítása.
A projekt eredményei nem hasznosulnak - létrejövő beruházás kihasználtsága nem az elvárt mértékben valósul meg	0	Alacsony bevétel, fenntartás, üzemeltetés problémás, plusz forrás bevonása szükséges	1	0	A támogatási kérelem összeállítása során a demográfiai mutatók vizsgálata megtörtént, a célcsoport igényei kellőképpen feltérképezésre kerültek.

A DNSH („Ne okoz jelentős kárt elv”) elvhez való kapcsolódás.

- A bölcsődei fejlesztés során a legkorszerűbb anyagok kerülnek felhasználásra, mind a kivitelezés, mind a beszerzésre kerülő eszközök esetében. A kivitelezéshez geotermikus energia felhasználás kapcsolódik, az energiahatékonysági szempontok maximális figyelembe vételével. A helyi igényekre reagáló bölcsődei férőhelyek számának növelésével az érintett települések utazási igényeiben – különösen a személygépkocsi-forgalmat érintően – csökkenés várható, az által, hogy a jelenleg más településre, bölcsődei ellátás miatt ingázó lakosság ebből a célból helyben marad.
- A bölcsődében biztosított lesz a szelektív hulladékgyűjtés. A kialakítás és a szükséges eszközbeszerzés esetén (pl. udvar kialakítása során) az újrahasznosított vagy természetes anyagokból készült eszközök beszerzése elsődleges szempont lesz. Komposztáló kerül elhelyezésre a bölcsőde udvarán.
- A helyszín átalakítása az egészséges ökoszisztémák védelmével valósul-e meg, a tervek alapján nem történik beavatkozás a zöldfelületbe, legalábbiban olyan mértékben nem, hogy azt csökkentené a projekt megvalósulása.
- A fejlesztésnek köszönhetően hosszútávon biztosított az intézmények fenntartható és környezetkímélő működtetése.

5. Projekt költségterve

A projekt keretében tervezett költségeket az alábbi táblázat mutatja be:

	A projekt szakmai megvalósításával kapcsolatos tevékenységek	Építés, felújítás	Százalékos átalányalapú finanszírozás költségei	Új, közös használatú épület építése	Végösszeg	Részarány
Beruházáshoz kapcsolódó költségek	42 072 899	86 868 000		370 332 000	499 272 899	92%
Építéshez kapcsolódó költségek		86 868 000		370 332 000	457 200 000	85%
Eszközbeszerzés költségei	42 072 899				42 072 899	8%
Szakmai tevékenységekhez kapcsolódó szolgáltatások költségei				5 399 998	5 399 998	1%
Műszaki ellenőri szolgáltatás költsége				5 399 998	5 399 998	1%
Százalékos átalányalapú finanszírozás költségei			35 327 103		35 327 103	7%
Százalékos átalányalapú finanszírozás költségei			35 327 103		35 327 103	7%
Végösszeg	42 072 899	86 868 000	35 327 103	375 731 998	540 000 000	100%

A költségvetés elszámolható részének legnagyobb hányadát, a teljes projekt 92%-át a beruházáshoz kapcsolódó költségek teszik ki.

Költség típus	Költség elem	Teljes költség	Részletezés
Építéshez kapcsolódó	Építéshez kapcsolódó költségek	370 332 000	Új bölcsőde építése, ahol csoportszoba kerül megtartásra a hozzá tartozó vizesblokkal, valamint kiszolgáló funkciók. A felhasznált bölcsőde mintaterv

ó költségek			kódja: BMTK2021-06 A környezetvédelmi célkitűzésekhez történő igazodás érdekében az újrahasznosított és természetes anyaghasználat, a fosszilisenergia-hordozók felhasználási arányának csökkentésére a megújuló energiahasználat a fejlesztés egyik fő célja. "
Építéshez kapcsolódó költségek	Építéshez kapcsolódó költségek	86 868 000	Azon költségvetési tételek, melyek nem járulnak hozzá az energiahatékony felújításhoz. (festés, burkolás, külső területrendezés)
Eszközbeszerzési költségei	Eszközbeszerzés	42 072 899	Az építést követően a bölcsődei csoportszobák bútorokkal és egyéb berendezési tárgyakkal eszközökkel (fejlesztő eszközök, egyéb jogszabályi és a bölcsődei nevelést elősegítő eszközbeszerzés) kerülnek berendezésre - csatolt eszközlista alapján
Műszaki ellenőri szolgáltatások költsége	Műszaki ellenőri szolgáltatás költsége	5 399 998	Beruházáshoz kapcsolódó műszaki ellenőri feladatok ellátása
Százalékos átalányalapú finanszírozás költségei	Százalékban meghatározott átalány számított költsége	35 327 103	egyéb szükséges háttér tanulmányok mintatervek konkrét helyszínre történő adaptálásához kapcsolódó tervezői költségek, díjak közbeszerzési szakértő díja közbeszerzési eljárás díja nyilvánosság biztosításához kapcsolódó költségek RRF arculati kézikönyv alapján projektmenedzsmenthez igénybe vett szakértői szolgáltatás díja
		540 000 000	

A projekt tervezett költségvetését a fenti táblázat tartalmazza. A költségvetés összeállítás során figyelembevételre került a bevont építész szakemberek által készített tervezői költségbebecslés, az eszközbeszerzésre vonatkozó indikatív ajánlatok, valamint a felhívás és elszámolási útmutató című dokumentumokban részletezett belső költségvetési korlátokra vonatkozó előírások. A tervezett költségnemek nem tartoznak állami támogatás költségkategóriába, a felhívás alapján 100%-ban elszámolható költségek.

A felhívás szerint az igényelhető vissza nem térítendő támogatás összege új épület maximum bruttó 1 440 000 000 forint, de férőhelyenként legfeljebb bruttó 15 millió forint lehet. Jelen támogatási kérelem esetében 36 férőhelyre vonatkozóan az igényelhető maximális támogatás 540.000.000 forint, tehát a támogatási kérelemben igényelt összeg a lehetséges felső korlát alatt marad.

A Százalékos átalányalapú finanszírozás költségei során az elszámolási útmutatóban foglalt maximális 7%-os korláton belül került az összeg megállapításra.

A projekt nem tartalmaz olyan tevékenységet, melynek kapcsán arányosításra lenne szükség.

A projekt nem tartalmaz nem támogatható tevékenységeket.

A projekt nem tartalmaz olyan tevékenységet, melyet saját teljesítés keretében valósítana meg az önkormányzat.

6. A Megalapozó dokumentumhoz kapcsolódó melléletek felsorolása

- Alaprajz
- Helyszínrajz
- tervezői műszaki leírás
- Tervezői költségbecslés
- Eszközlista
- Likviditási terv
- Indikatív árajánlatok
- Tulajdoni lapok